

P5735SS | P5735WS

SI | Brežični zvonec



Kazalo

Varnostna navodila in opozorila	2
Tehnična specifikacija	3
Opis.....	4
Namestitev in montaža	6
Mobilna aplikacija	8
Upravljanje in funkcije	10
Reševanje težav FAQ	13

Varnostna navodila in opozorila



Pred uporabo naprave preučite navodila za uporabo.

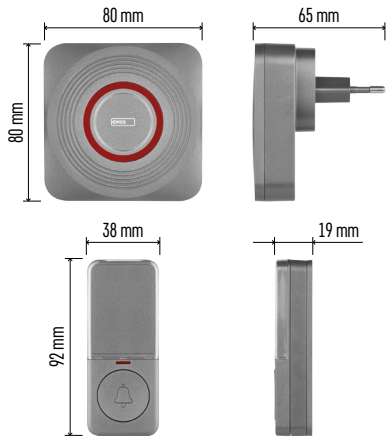


Upoštevajte varnostne napotke, navedene v teh navodilih.

- Zvonec (sprejemnik) je namenjen le za notranjo uporabo v suhih prostorih.
- Zvonec mora biti nameščen na dobro dostopnem mestu za enostavno rokovanje in izključitev.
- Občasno preverite delovanje tipke zvonca in baterije pravočasno zamenjajte. Uporabljajte le kakovostno litijevo baterijo s predpisanimi parametri.
- Če zvonca dlje časa ne uporabljate, baterije iz tipke zvonca odstranite.
- Tipke in zvonca ne izpostavljajte prekomernim tresljajem in sunkom.
- Tipke in zvonca ne izpostavljajte prekomerni temperaturi in neposrednemu sončnemu sevanju ali vlagi.
- Pri čiščenju hišnega zvonca je treba ga izključiti iz električnega omrežja z odstranitvijo iz vtičnice.
- Za čiščenje uporabite rahlo navlaženo krpo z majhno količino čistilnega sredstva, ne uporabljajte agresivnih čistilnih sredstev ali topil.
- Proizvajalec ne odgovarja za škode, povzročene zaradi nepravilne uporabe naprave.
- Baterij ne mečite v ogenj, jih ne razstavljajte ali ne povzročajte kratkega stika.
- Baterije hranite zunaj dosega otrok. Pri zaužitju lahko pride do zastrupitve s kemikalijami, perforacije mehkih tkiv in smrti.
- Do hude zastrupitve lahko pride v dveh urah po začetku težav. Takoj poiščite zdravniško pomoč.
- Naprave ne smejo uporabljati osebe (vključno otrok), ki jih fizična, čutna ali mentalna nesposobnost ali pomanjkanje izkušenj, in znanj ovirajo pri varni uporabi naprave, če pri tem ne bodo nadzorovane, ali če jih o uporabi naprave ni poučila oseba, ki je odgovorna za njihovo varnost. Nujen je nadzor nad otroki, da bo zagotovljeno, da se ne bodo z napravo igrali.

EMOS spol. s r.o. izjavlja, da je radijska oprema tipa P5735SS in P5735WS skladna z Direktivo 2014/53/EU. Celotno besedilo izjave EU o skladnosti je na voljo na naslednjem spletnem naslovu <http://www.emos.eu/download>.





Tehnična specifikacija

Doseg oddajanja: do 150 m na prostem (v pozidanim prostoru lahko pade vse na petino)

Tipka: voodoporna; zaščita IP44

Združevanje zvonca s tipkami:

funkcija „self-learning“

Zmogljivost združevanja: največ 8 tipk na zvonec,

največ 2 tipki na zvonec v aplikaciji EMOS

GoSmart

Število melodij: 52

Frekvenca prenosa: 433,92 MHz,

10 mW e.r.p. max.

Napajanje zvonca: 230 V AC/50 Hz

Napajanje tipke: baterija 1× 3 V

(tip CR2032, priložena)

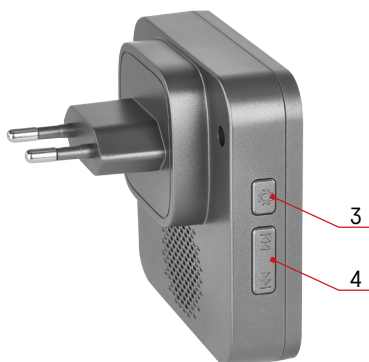
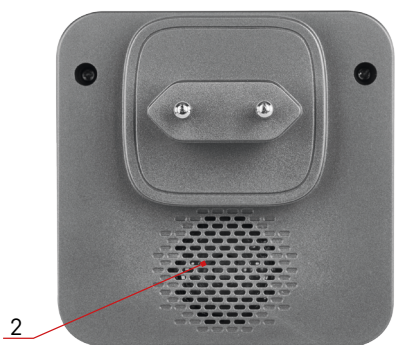
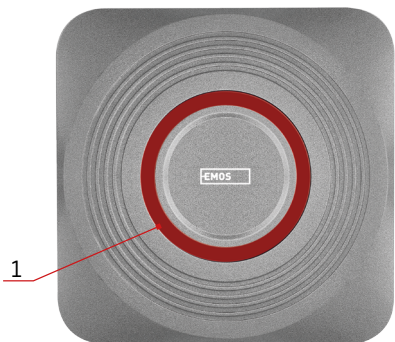
Del seta: obojestranski lepilni trak

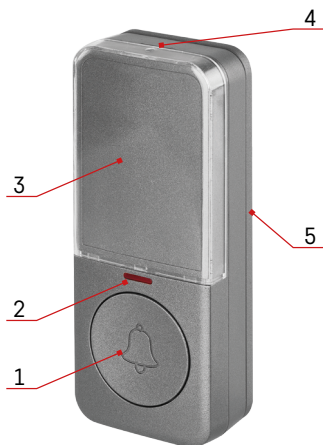


Opis

Opis zvonca

- 1 – LED dioda zvonca
- 2 – zvočnik
- 3 – tipka za nastavitev glasnosti
- 4 – tipka za nastavitev melodije







Opis tipke

- 1 – tipka zvonjenje
- 2 – LED dioda tipke
- 3 – pokrov tablice z imenom
- 4 – odprtina za odprtje prostora za baterije
- 5 – podložka za namestitev



Namestitev in montaža

Združevanje tipke z zvoncem

1. Zvonec stavite v vtičnico 230 V AC/50 Hz.
2. Nato na zvoncec pritisnite za ca. 5 sekund na tipko za povezovanje .
3. LED na zvoncu se prižge, tipko  sprostite. Zvonec se preklopi v način povezovanja „self-learning“, ki traja 25 sekund.

V tem času pritisnite na tipko za zvonjenje, zvonec zazvoni, tipka je povezana z zvoncem.

Način self-learning se samodejno konča.


4. Za povezovanje več tipk za vsako tipko postopek od točke 1 ponovite.

Opomba: V primeru izpada električne energije ima zvonec notranji spomin, v katerem so shranjene kode trenutno povezanih tipk. Po izpadu električne energije ga torej ni treba ponovno povezovati.

Izbris spomina povezanih tipk

Na zvoncec pritisnite in držite povezovalno tipko .

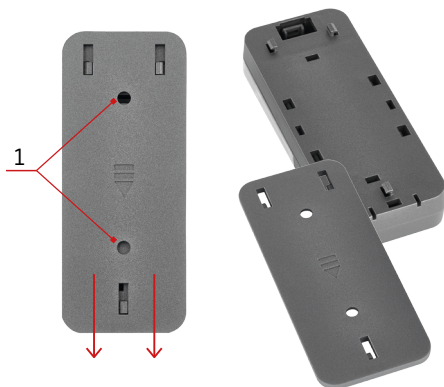
Zvonec vstavite v vtičnico.

Po ca. 5 sekundah se prižge LED zvonca, sprostite tipko , LED ugasne.

Pride do izbrisa pomnilnika vseh povezanih tipk, vključno s tipkami v aplikaciji.

Namestitev tipke zvonca (oddajnika)

1. Vstavite baterijo v tipko, glej „Zamenjava baterije v tipki“ spodaj.
2. Tipko najprej povežite z zvoncem.
3. Pred montažo preverite, ali bo set na mestu, ki ste ga izbrali, zanesljivo deloval.
4. S pokrova baterije odstranite namestitveno podlogo.



1 – odprtini za vijak

5. Zadnji del pokrova pritrdite na steno z obojestranskim lepilnim trakom (priložen) ali z dvema vijakoma (nista priložena). Čeprav je tipka odporna proti vremenskim vplivom, namestite jo tako, da je zaščiten, npr.: v nišo.
6. Podložko za namestitev namestite na tipko.
7. S pritiskom na tipko zvonca pozvonite. Ob pritisku se prižge LED na tipki, kar pomeni, da je tipka poslala radijski signal. Zvonec predvaja izbrano melodijo.

Opomba: Tipko (oddajnik) lahko brez težav namestite na les ali opečno steno. Tipke nikoli ne nameščajte neposredno na kovinske predmete ali materiale, ki vsebujejo kovine, npr. na plastične konstrukcije oken in vrat, ki vsebujejo kovinski okvir. V nasprotnem primeru ni zagotovljeno pravilno delovanje oddajnika.

Namestitev zvonca (sprejemnika)

1. Zvonec je namenjen le za notranjo uporabo . Med delovanjem mora biti nameščen v električni vtičnici 230 V AC/50 Hz tako, da je okoli njega prosto mesto in je vedno dostopen.
2. Na doseg oddajanja (največ 150 m) lahko vplivajo lokalni pogoji, na primer število zidov, skozi katere mora iti, kovinski podboji vrat in drugi elementi, ki vplivajo na prenos radijskega signala (prisotnost drugih radijskih naprav, ki delajo na podobni frekvenci, kot so brezžični termometri, daljinski upravljalniki vrat ipd.). Doseg oddajanja se lahko pod vplivom teh dejavnikov naglo pade.

Izbira melodije zvonjenja

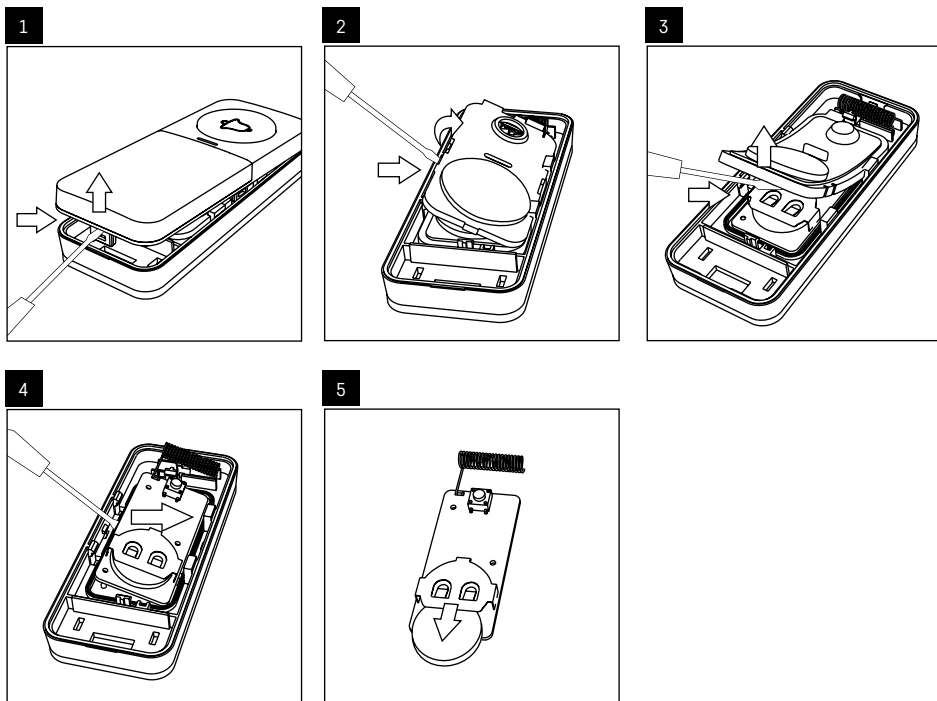
1. Na zvoncu pritisnite večkrat na tipko za spremembo melodije $\frac{\text{X}}{\text{X}}$ ali $\frac{\text{X}}{\text{X}}$.
2. Z vsakim pritiskom se oglasi druga melodija, nastavljena bo melodija, ki se oglasi kot zadnja.

Nastavitev glasnosti zvonjenja

Nastavite lahko 5 nivojev glasnosti.

Na zvoncu pritisnite večkrat na tipko \odot . Vsak pritisk spremeni raven glasnosti (100 % – 75 % – 50 % – 25 % – 0 %). Pri nivoju 0 % bo samo utripala LED zvonca.

Zamenjava baterije v tipki Výměna baterie v tlačítku



Mobilna aplikacija



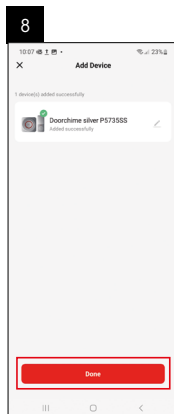
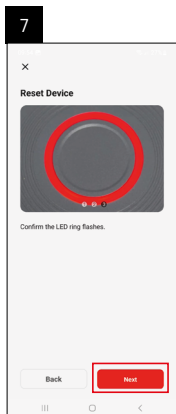
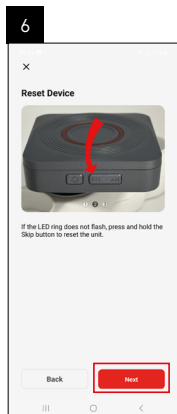
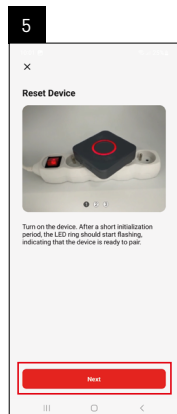
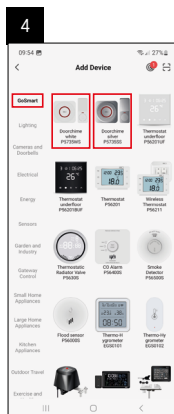
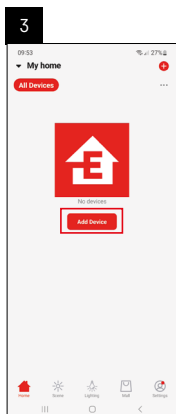
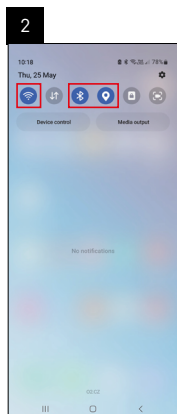
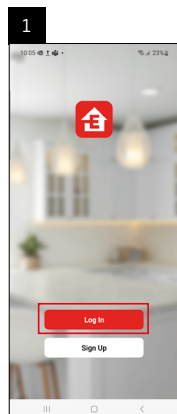
Zvonec lahko upravljate z mobilno aplikacijo za iOS ali Android.

Naložite si aplikacijo „EMOS GOSmart“ za svojo napravo.


Če aplikacijo že uporabljate, kliknite gumb „Prijava“.

V nasprotnem primeru kliknite gumb „Registracija“, da dokončate registracijo.

Povezovanje z aplikacijo



Vključite zvonec v vtičnico 230 V AC/50 Hz, LED dioda zvonca bo utripala.

Če dioda LED ne utripa, pritisnite tipko  ali  za približno 5 sekund.

V aplikaciji kliknite „Dodaj napravo“.

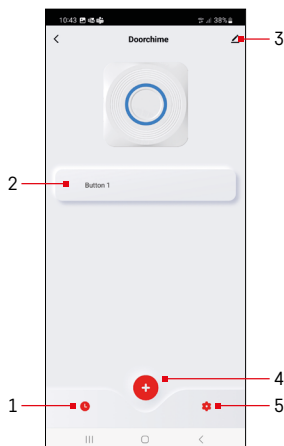
Na levi strani kliknite seznam GoSmart in kliknite ikono Doorchime silver P5735SS / Doorchime white P5735WS.

Sledite navodilom v aplikaciji in vnesite ime in geslo omrežja Wi-Fi 2,4 GHz.

V 2 minutah je aplikacija seznanjena, LED preneha utripati.

Opomba: Če naprave ne uspe združiti, celoten postopek ponovite. Wi-Fi omrežje 5 GHz ni podprto.

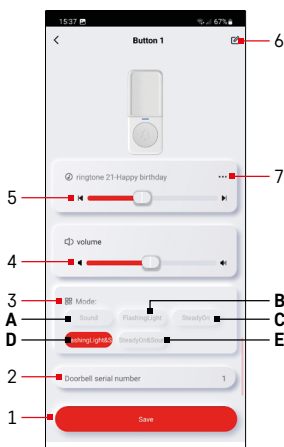




Upravljanje in funkcije

Meni aplikacije

- 1 – zgodovina zvonjenja
- 2 – nastavev tipke
- 3 – napredne nastavitve
- 4 – združevanje tipke z aplikacijo
- 5 – nastavitve obvestila o zvonjenju



Nastavev tipke

- 1 – shranjevanje nastavev
- 2 – zaporedna številka tipke
- 3 – nastavev načina zvonjenja (ta nastavev velja samo za tipke, ki so povezane z aplikacijo)
- 4 – nastavev glasnosti (ta nastavev velja samo za tipke, ki so povezane z aplikacijo)
- 5 – nastavev melodije (ta nastavev velja samo za tipke, ki so povezane z aplikacijo)
- 6 – preimenovanje imena tipke
- 7 – predogled seznama melodij

Nastavev načina zvonjenja

Za vsako tipko, ki je združena z aplikacijo, lahko nastavite drugačen način zvonjenja:

- A – samo zvočna signalizacija
- B – samo optična signalizacija
- C – samo optična signalizacija + stalno prižgana LED-dioda
- D – zvočna + optična signalizacija
- E – zvočna in optična signalizacija + stalno prižgana LED-dioda

Nastavitve shranite s spodnjim gumbom.

Nastavev glasnosti

Za vsako tipko, ki je združena z aplikacijo, lahko nastavite različne ravni glasnosti.

Nastavite lahko 5 nivojev glasnosti.

Z drsnikom ali ikono zvočnika na levi/desni strani prilagodite raven glasnosti (100 % – 75 % – 50 % – 25 % – 0 %). Pri nivoju 0 % bo samo utripala LED zvonca.

Nastavitve shranite s spodnjim gumbom.

Nastavitve melodije

Za vsako tipko, ki je združena z aplikacijo, lahko nastavite drugačno melodijo, da boste lažje ugotovili, kje je tipka nameščena.

Za nastavitve melodije uporabite drsnik ali ikono puščice levo/desno.

Nastavitve shranite s spodnjim gumbom.

Združevanje tipke z zvoncec v aplikaciji

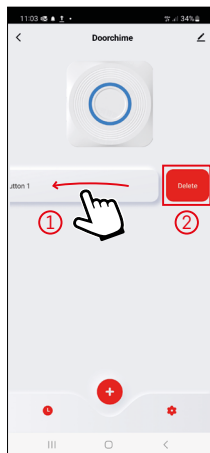
Kliknite ikono **+**, zvonec preide v način „self-learning“, ki traja 30 sekund.

V tem času pritisnite tipko za zvonjenje, zvonec zazvoni in gumb se v aplikaciji poveže z zvoncec.

Način self-learning se samodejno konča.

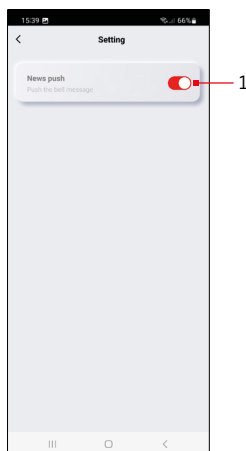
Če želite združiti še eno tipko, ponovite postopek.

V aplikaciji lahko združite največ 2 tipki.



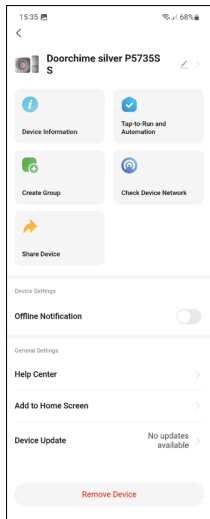
Izbris spomina povezanih tipk

Premaknite izbrani gumb v levo **1** in potrdite brisanje **2**.



Nastavitve obvestila o zvonjenju

1 – aktiviranje prikaza obvestil, ki obvešča o pritisku na tipko.



Napredne nastavitve

- **Device information** – osnovni podatki o napravi
- **Tap-to-Run and Automation** – scene in avtomatizacije dodeljene napravi
- **Create Group** – ustvarjanje skupine podobnih naprav
- **Check Device Network** – test omrežja Wi-Fi
- **Share Device** – deljenje nadzora nad napravo z drugo osebo
- **Offline notification** – opozorilo, ko je naprava brez povezave več kot 8 ur (npr. izpad električne energije)
- **Help Center** – ogled najpogostejših vprašanj skupaj z njihovimi rešitvami in možnostjo, da nam neposredno pošljete vprašanje/predlog/povratno informacijo.
- **Add to Home screen** – ustvarjanje ikone naprave v glavnem meniju telefona
- **Device Update** – posodobitev naprave
- **Remove Device** – odstrani napravo



Reševanje težav FAQ

Zvonec ne zveni

- Zvonec je lahko zunaj danega dosega.
 - Prilagodite razdaljo med tipko zvonca in hišnim zvoncem, na doseg lahko vplivajo lokalni pogoji.
- V tipki zvonca je lahko izpraznjena baterija.
 - Zamenjajte baterijo in se prepričajte, da je pravilna polarnost vstavljenе baterije + stran navzgor.
 - Izvedite novo povezovanje tipke z zvoncem.
- Hišni zvonec nima napajanja.
 - Preverite, ali je hišni zvonec pravilno vstavljen v omrežno vtičnico ali če ni izklopljen tok oziroma izklopljen varnostni element napeljave (varovalka, stikalo).



GARANCIJSKA IZJAVA

1. Izjavljamo, da jamčimo za lastnosti in brezhibno delovanje v garancijskem roku.
2. Garancijski rok prične teči z datumom izročitve blaga in velja 24 mesecev.
3. EMOS SI, d.o.o. jamči kupcu, da bo v garancijskem roku na lastne stroške odpravil vse pomanjkljivosti na aparatu zaradi tovarniške napake v materialu ali izdelavi.
4. Za čas popravila se garancijski rok podaljša.
5. Če aparat ni popravljen v roku 45 dni od dneva prijave okvare lahko prizadeta stranka zahteva novega ali vračilo plačanega zneska.
6. Garancija preneha, če je okvara nastala zaradi:
 - nestrokovnega-nepooblaščenega servisa
 - predelave brez odobritve proizvajalca
 - neupoštevanja navodil za uporabo aparata
7. Garancija ne izključuje pravic potrošnika, ki izhajajo iz odgovornosti prodajalca za napake na blagu.
8. Če ni drugače označeno, velja garancija na ozemelskem območju Republike Slovenije.
9. Proizvajalec zagotavlja proti plačilu popravilo, vzdrževanje blaga, nadomestne dele in priklone aparate tri leta po poteku garancijskega roka.
10. Naravna obraba aparata je izključena iz garancijske obveznosti. Isto velja tudi za poškodbe zaradi nepravilne uporabe ali preobremenitve.

NAVODILA ZA REKLAMACIJSKI POSTOPEK

Lastnik uveljavlja garancijski zahtevek tako, da ugotovljeno okvaro prijavi pooblaščen delavnici (EMOS SI, d.o.o., Rimska cesta 92, 3311 Šempeter v Savinjski dolini) pisno ali ustno. Kupec je odgovoren, če s prepozno prijavo povzroči škodo na aparatu. Po izteku garancijskega roka preneha pravica do uveljavljanja garancijskega zahtevka. Priložen mora biti potrjen garancijski list z originalnim računom.

EMOS SI, d.o.o. se obvezuje, da bo aparat zamenjal z novim, če ta v tem garancijskem roku ne bi deloval brezhibno.

ZNAMKA: Brezžični zvonec

TIP: _____

DATUM IZROČITVE BLAGA: _____

Servis: EMOS SI, d.o.o., Rimska cesta 92, 3311 Šempeter v Savinjski dolini, Slovenija
tel: +386 8 205 17 21
e-mail: reklamacije@emos-si.si