

P5735SS | P5735WS

HU | Vezeték nélküli csengő



Tartalom

Biztonsági előírások és figyelmeztetések	2
Műszaki jellemzők	3
Leírás	4
Felszerelés és telepítés	6
Mobilalkalmazás	8
Vezérlés és funkciók	10
Hibaelhárítási GYIK	13

Biztonsági előírások és figyelmeztetések



A berendezés használata előtt tanulmányozza át a használati útmutatót.



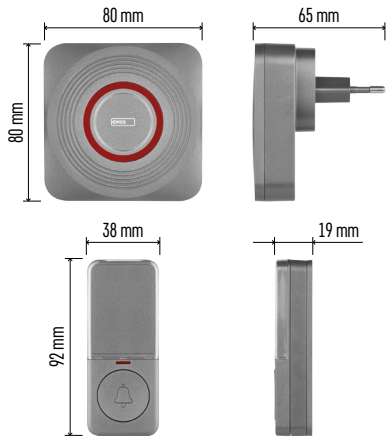
Tartsa be az útmutató biztonsági előírásait.

- A csengő (vevő) száraz, beltéri helyiségekben való használatra szolgál.
- A csengőt tegye jól megközelíthető helyre, hogy könnyen kezelhető és kikapcsolható legyen.
- Időnként ellenőrizze a nyomógomb működését és időben cseréljen elemet. Csak a megadott paraméterekkel rendelkező minőségi lítium elemet használjon.
- Ha hosszabb ideig nem használja a csengőt, vegye ki az elemet a nyomógombból.
- Ne tegye ki a nyomógombot és a csengőt erőteljes ütéseknek és külső behatásoknak.
- Ne tegye ki a csengőt, se a nyomógombot túlzott hőnek, közvetlen napfénynek vagy nedvességnek.
- A csengőt tisztítás közben az aljzatból kihúzza le kell választani a hálózatról.
- Tisztításhoz használjon enyhén nedves ruhát kevés tisztítószerrel, de ne használjon agresszív tisztító- vagy oldószereket.
- A gyártó nem vállal felelősséget a készülék nem rendeltetésszerű használatából eredő károkért.
- Az elemeket ne dobja tűzbe, ne szerelje szét, ne zárja rövidre!
- Az elemeket tartsa a gyermekektől távol. A lenyelés vegyi mérgezést, a lágy szövetek perforálását vagy és halált okozhat.
- A tünetek megjelenésétől számított két órán belül súlyos mérgezés alakulhat ki. Forduljon haladéktalanul orvoshoz.
- A készüléket felügyelet nélkül vagy a biztonságukért felelős személyektől kapott megfelelő tájékoztatás hiányában nem használhatják olyan személyek (beleértve a gyerekeket is), akik korlátozott fizikai, érzékszervi vagy értelmi képességeik vagy tapasztalatlanságuk okán nem képesek a készülék biztonságos használatára. Gondoskodjon a gyerekek felügyeletéről, hogy ne játszhassanak a készülékkel.

Az EMOS spol. s.r.o. ezennel kijelenti, hogy a P5735SS és a P5735WS típusú rádióberendezés megfelel a 2014/53/EU irányelvnek.

Az EU-megfelelőségi nyilatkozat teljes szövege elérhető ezen a weboldalon: <http://www.emos.eu/download>.





Műszaki jellemzők

Rádió hatótávolsága: akár 150 m szabad téren
(ez épületen belül akár az ötödére is csökkenhet)

Nyomógomb: vízálló; IP44 védelem
A csengő párosítása a nyomógombokkal:
„öntanuló” funkció

Párosítási kapacitás: 1 csengőhöz legfeljebb
8 nyomógomb, EMOS GoSmart alkalmazásban
1 csengőhöz legfeljebb 2 nyomógomb
rendelhető

Dallamok száma: 52

Átviteli frekvencia: 433,92 MHz,
max. 10 mW e. r. p.

Csengő tápellátása: 230 V AC/50 Hz

Nyomógomb tápellátása: 1× 3 V CR2032 típusú
elem

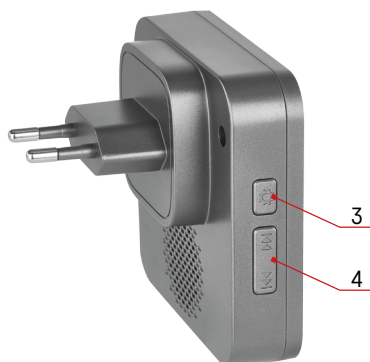
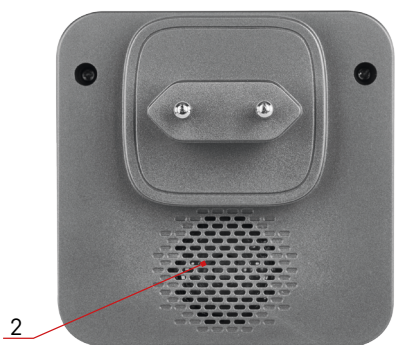
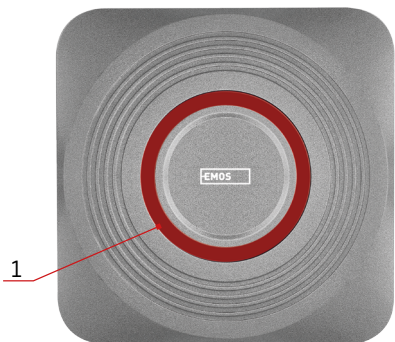
A csomag tartalma: kétoldalú ragasztószalag

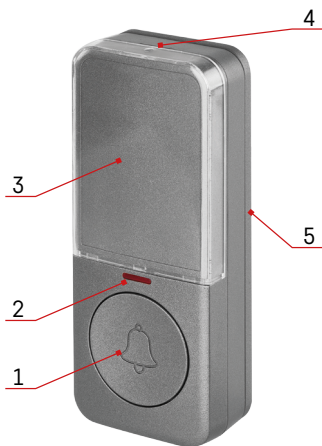


Leírás

A csengő leírása

- 1 – a csengő LED-je
- 2 – hangszóró
- 3 – hangerőszabályozó gomb
- 4 – dallamválasztó gomb







A nyomógomb leírása

- 1 – csengőgomb
- 2 – a nyomógomb LED-je
- 3 – névtábla burkolata
- 4 – elemtároló rekesz fedele
- 5 – szerelőalátét





Felszerelés és telepítés

A nyomógomb párosítása a csengővel

1. Dugja be a csengőt egy 230 V AC/50 Hz konnektorba.
2. Ezután a nyomógombon nyomja hosszan (kb. 5 másodpercig) a párosítás  gombot.
3. Ha a csengő LED-je kigyullad, engedje el a  gombot. A csengő „self-learning” (öntanuló) párosítási üzemmódbba lép, amely kb. 25 másodpercig tart.
Ez idő alatt nyomja meg a csengő nyomógombot, és ha a csengő megszólal, megtörtént a gomb párosítása a csengővel.
Ezzel automatikusan lezárul az „self-learning” (öntanuló) üzemmód.
4. Több nyomógomb párosításához ismételje meg az összes lépést az egyes gombokkal az 1. ponttól kezdve.
Megj.: Áramszünet esetén a csengő belső memóriában tárolja az éppen párosított gombok kódjait. Ezért áramkimaradás után nem szükséges a párosítást újra elvégezni.

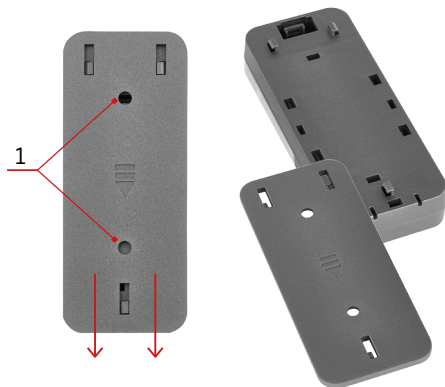
A párosított nyomógombok törlése a memóriából

A nyomógombon tartsa lenyomva a párosítás gombot  .
Dugja be a csengőt a konnektorba.

Kb. 5 másodperc múlva a csengő LED-je kigyullad, ekkor engedje el a  gombot, a LED kialszik.
A párosított nyomógombok memóriája (az alkalmazás gombjait is beleértve) törlésre került.

A csengő nyomógomb (adó) felszerelése

1. Helyezze be az elemet a nyomógombba, l. alább az „A nyomógomb elemének cseréje” című szakaszt.
2. Először végezze el a nyomógomb párosítását a csengővel.
3. A felszerelés előtt ellenőrizze, hogy a rendszer megbízhatóan működik-e a kívánt helyen.
4. Távolítsa el a szerelő alátétet az elemtartó fedeléről.



1 – rögzítőfuratok



5. A szerelőalátét hátulját rögzítse a falra kétoldalas ragasztószalaggal (tartozék) vagy két csavarral (nem tartozék). Bár a gomb időjárásálló, helyezze el úgy, hogy védve legyen az időjárás viszontagságaitól, pl. egy falmélyedésbe.
6. Helyezze vissza a nyomógombot a szerelőalátétre.
7. A nyomógombot megnyomva csengessen. A gomb megnyomását a nyomógomb LED-je nyugtázza, amely azt jelzi, hogy a gomb rádiójelet adott le. A csengő lejátssza a választott dallamot.

Megjegyzés: A nyomógomb (adó) könnyen felszerelhető fa vagy téglafalra. Sose szerelje azonban a gombot közvetlenül fémtárgyakra vagy fémet tartalmazó anyagokra, például fémkeretes műanyag nyílászárókra. Előfordulhat, hogy az adó nem fog megfelelően működni.

A csengő (vevő) felszerelése


1. A csengő kizárólag beltéren használható. A működéshez 230 V AC/50 Hz konnektorba kell bedugni úgy, hogy legyen körülötte tér, és mindig jól megközelíthető legyen.
2. A rádió hatósugarát (ami max. 150 m) befolyásolják a helyi adottságok, például a falak száma, amelyeken keresztül a jelnek át kell haladnia, fém ajtókeretek és egyéb elemek (úm. más, hasonló frekvencián működő rádióadók, pl. vezeték nélküli hőmérők, kapunyitók stb.), amelyek hatással vannak a rádiójel terjedésére. Ezen tényezők következtében a hatótávolság jelentősen csökkenhet.

Csengődallam kiválasztása

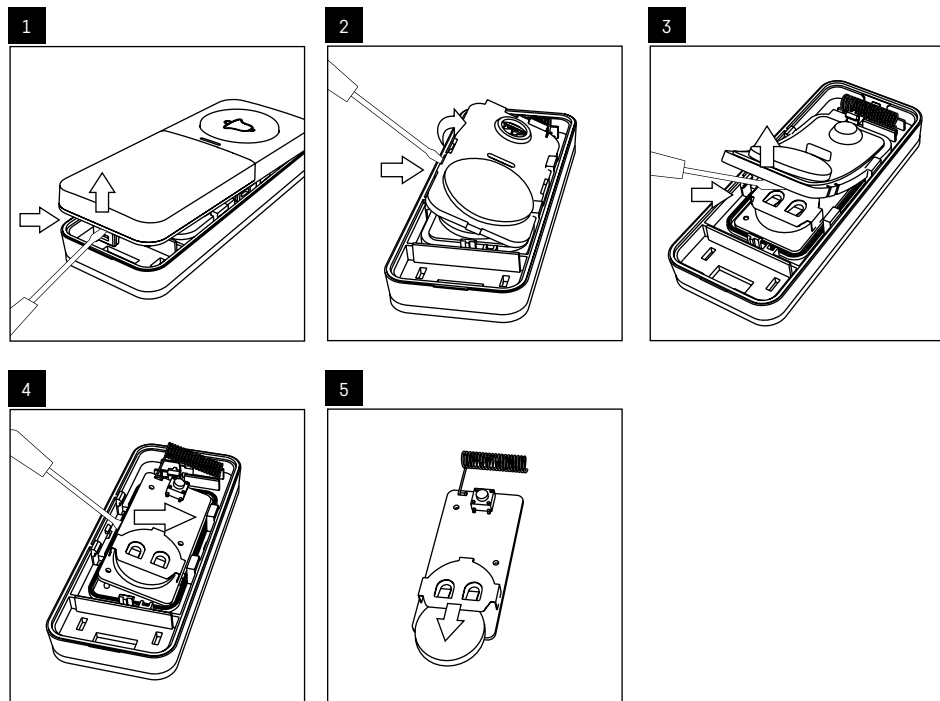
1. A csengőn nyomja meg ismételten a  vagy  dallamválasztó gombot.
2. Minden gombnyomásra másik dallam szólal meg és az utoljára hallható lesz a beállított dallam.

Csengetés hangerejének beállítása

5 hangerőszint állítható be.

A csengőn nyomja meg ismételten a  gombot. Minden egyes lépéssel megváltoztatja a csengő hangerejét (100 % – 75 % – 50 % – 25 % – 0 %). 0 % esetén csak a csengő LED-je fog villogni.

Az elem cseréje a nyomógombban

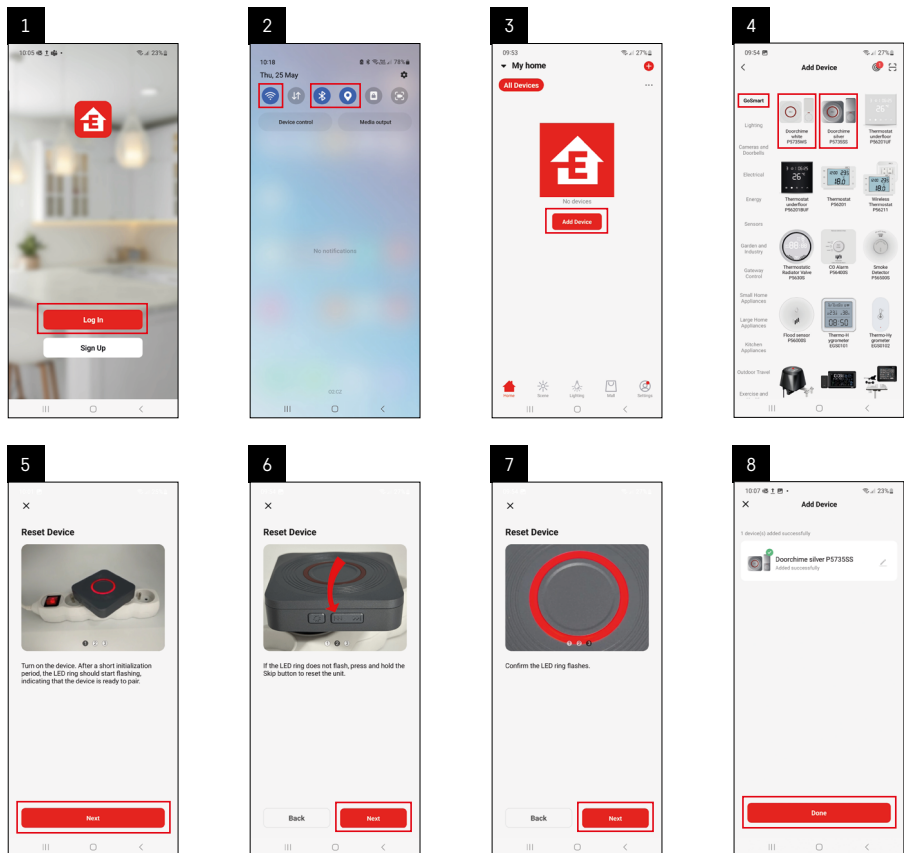


Mobilalkalmazás





A csengő iOS vagy Android rendszerű mobilalkalmazással vezérelhető. Töltse le az „EMOS GoSmart” alkalmazást a készülékére. Koppintson a „Bejelentkezés” gombra, ha már használja az alkalmazást. Ellenkező esetben koppintson a „Regisztráció” gombra a regisztráláshoz.

Párosítás az alkalmazással



Dugja be a csengőt egy 230 V AC/50 Hz konnektorba, a csengő LED-je villog.

Ha a LED nem villog, nyomja hosszan (kb. 5 másodpercig) a  vagy a  vagy gombot.

Az alkalmazásban koppintson az „Eszköz hozzáadása” lehetőségre.

Koppintson a GoSmart listára a bal oldalon, majd koppintson ezüst csengő esetében a Doorchime silver P5735SS vagy fehér csengő esetében a Doorchime white P5735WS ikonra

Kövesse az alkalmazás utasításait és adja meg a 2,4 GHz-es wifi hálózat nevét és jelszavát.

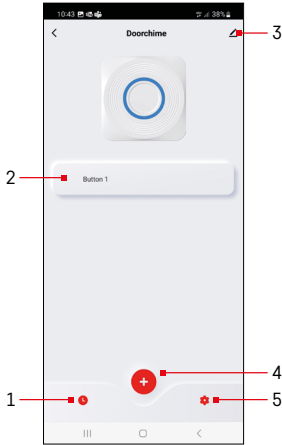
2 percen belül megtörténik a párosítás az alkalmazással, a LED abbahagyja a villogását.

Megjegyzés: Ha nem sikerül a berendezést párosítani, ismételje meg a folyamatot. Az 5 GHz-es wifi hálózat nem támogatott.



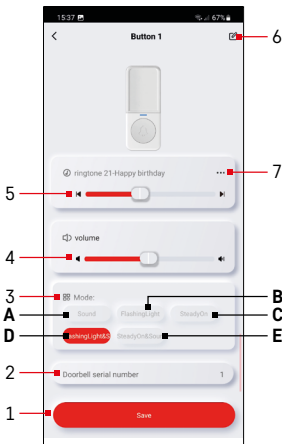
Vezérlés és funkciók

Az alkalmazás menüje



- 1 – csengetési előzmények
- 2 – a nyomógomb beállítása
- 3 – speciális beállítások
- 4 – nyomógomb párosítása az alkalmazással
- 5 – csengetési értesítés beállítása

A nyomógomb beállítása



- 1 – beállítások mentése
- 2 – a nyomógomb sorszáma
- 3 – a csengetési mód beállítása (ez a beállítás csak az alkalmazással párosított gombokra vonatkozik)
- 4 – csengetési hangerő beállítása (ez a beállítás csak az alkalmazással párosított gombokra vonatkozik)
- 5 – csengődallam beállítása (ez a beállítás csak az alkalmazással párosított gombokra vonatkozik)
- 6 – nyomógomb átnevezése
- 7 – dallamlista megjelenítése

Csengetési üzemmód beállítása

Különböző csengetési módok állíthatók be az alkalmazással párosított minden egyes nyomógombhoz:

- A – csak hangjelzés
- B – csak fényjelzés
- C – csak fényjelzés + folyamatosan világító LED
- D – hangjelzés + fényjelzés
- E – hang- és fényjelzés + folyamatosan világító LED

Mentse el a beállításokat az alsó gomb megnyomásával.

Hangerő beállítása

Különböző csengetési hangerő állítható be az alkalmazással párosított egyes nyomógombokhoz.

5 hangerőszint állítható be.

Használja a csúszkát vagy a bal/jobbs hangszóró ikont a hangerő beállításához (100% – 75% – 50% – 25% – 0%). 0% esetén csak a csengő LED-je fog villogni.

Mentse el a beállításokat az alsó gomb megnyomásával.

Csengődallam beállítása

Az alkalmazással párosított minden gombhoz más-más dallam állítható be, hogy könnyebben azonosítható legyen a nyomógomb helye.

A dallam beállításához használja a csúszkát vagy a bal/jobbs nyíl ikont.

Mentse el a beállításokat az alsó gomb megnyomásával.

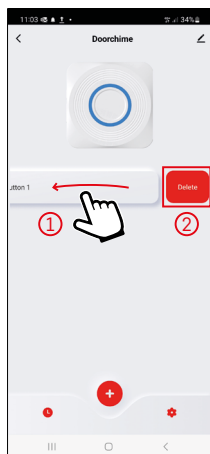
A nyomógomb és a csengő párosítása az alkalmazásban

Koppintson a **+** ikonra és a csengő 30 másodpercre „self-learning” (öntanuló) párosítási üzemmódba kapcsol. Ez idő alatt nyomja meg a nyomógombot, és ha a csengő megszólal, megtörtént a gomb párosítása a csengővel az alkalmazásban.

Ezzel automatikusan lezárul az „self-learning” (öntanuló) üzemmód.

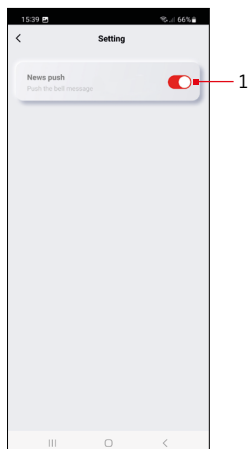
Egy másik gomb párosításához ismételje meg a folyamatot.

Az alkalmazással legfeljebb 2 nyomógomb párosítható.



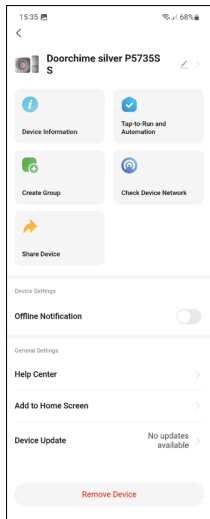
A párosított nyomógombok törlése a memóriából

Csúsztassa a kiválasztott gombot balra **1** és erősítse meg a törlést **2**.



Csengetési értesítés beállítása

1 – a nyomógomb megnyomását jelző értesítés aktiválása



Speciális beállítások

- **Device information** – Alapvető információk az eszközről
- **Tap-To-Run and Automation** – az ehhez az eszközhöz rendelt jelenetek és automatizálások
- **Create Group** – csoport létrehozása hasonló eszközökből
- **Check Device Network** – wifi hálózat tesztelése
- **Share Device** – Eszköz megosztása egy másik személlyel
- **Offline notification** – értesítés offline állapotról, amikor az eszköz több mint 8 órán keresztül offline állapotban van (pl. áramszünet esetén)
- **Help Center** – a Gyakran Ismételt Kérdések és megoldásaik megtekintése, visszajelzés/kérdés/javaslat küldése
- **Add to Home screen** – a készülék ikonjának hozzáadása a telefon főmenüjéhez
- **Device update** – eszköz frissítése
- **Remove Device** – az eszköz párosításának megszüntetése



Hibaelhárítási GYIK

Nem szólal meg a csengő

- Előfordulhat, hogy a csengő a hatótávolságon kívül található.
 - Módosítsa a nyomógomb és a csengő közötti távolságot, a hatótávolságot befolyásolhatják a helyi körülmények.
- A csengőben lemerülhetett az elem.
 - Cseréljen elemet, ügyelve a megfelelő polarításra a + oldallal felfelé.
 - Végezze el újra a nyomógomb párosítását a csengővel.
- A csengő tápellátása nem biztosított.
 - Ellenőrizze, hogy a csengő megfelelően van-e bedugva a konnektorba, vagy hogy az áramellátás vagy az áramkör biztonsági eleme (biztosíték, kis megszakító) nincs-e megszakítva.



