

PW56202



HU | Öntözés időzítő



Tartalom

Biztonsági előírások és figyelmeztetések	2
Műszaki jellemzők	3
Leírás	4
Az üzembehelyezés menete	5
Mobilalkalmazás	6
Vezérlés és funkciók	9
Hibaelhárítási GYIK	13

Biztonsági előírások és figyelmeztetések

Z01-0020 – A berendezés használata előtt tanulmányozza át a használati útmutatót.

Z01-0018 – Tartsa be az útmutató biztonsági előírásait.

- Ne módosítsa a termék belső áramköréit, mert azok megsérülhetnek, és a garancia automatikusan érvényét veszíti. A terméket kizárólag szakképzett szerelő javíthatja.
- Tisztításhoz használjon nedves, puha rongyot. Ne használjon oldószereket és tisztítószereket, mert megkarcolhatják a műanyag alkatrészeket és károsíthatják az áramköröket.
- A készülék nem használható elektromágneses mezőt gerjesztő eszközök közelében.
- Ne tegye ki a terméket túlzott nyomásnak, ütésnek, pornak, magas hőmérsékletnek vagy páratartalomnak, mert ezek a termék hibás működéséhez, műanyag elemeinek sérüléséhez vezethetnek.
- Tilos tárgyakat helyezni a készülék nyílásaiba.
- A készüléket ne merítse vízbe.
- Óvja a készüléket a leejtéstől és az ütésektől.
- Az elemeket ne dobja tűzbe, ne szerelje szét, ne zárja rövidre!
- Az elemeket tartsa a gyermekektől távol. A lenyelés vegyi mérgezést, a lágy szövetek perforálását és halált okozhat.
- A tünetek megjelenésétől számított két órán belül súlyos mérgezés alakulhat ki. Forduljon haladéktalanul orvoshoz.
- A készüléket csak a jelen használati útmutatónak megfelelően szabad használni.
- A gyártó nem vállal felelősséget a készülék nem rendeltetésszerű használatából eredő károkért.
- A készüléket felügyelet nélkül vagy a biztonságukért felelős személyektől kapott megfelelő tájékoztatás hiányában nem használhatják olyan személyek (beleértve a gyerekeket is), akik korlátozott fizikai, érzékszervi vagy értelmi képességeik vagy tapasztalatlanságuk okán nem képesek a készülék biztonságos használatára. Gondoskodjon a gyerekek felügyeletéről, hogy ne játszhassanak a készülékkel.

Az EMOS spol. s.r.o. ezennel kijelenti, hogy a PW56202 típusú rádióberendezés megfelel a 2014/53/EU irányelvnek.

Az EU-megfelelőségi nyilatkozat teljes szövege elérhető ezen a weboldalon: <http://www.emos.eu/download>.





Műszaki jellemzők

Max. üzemi nyomás: 0,5 – 8 bar

(7,25 – 116,03 psi)

Üzemi hőmérséklet: 3 °C és 50 °C között

Vízállóság: IP 54

Öntözési gyakoriság: korlátlan

2 öntözési zóna

Öntözési időtartam: 1 perc – 24 óra

Csatlakozás: 2,4 GHz Wifi/Bluetooth

Tápellátás: 4 db 1,5 V-os AA elemről
(nem tartozék)



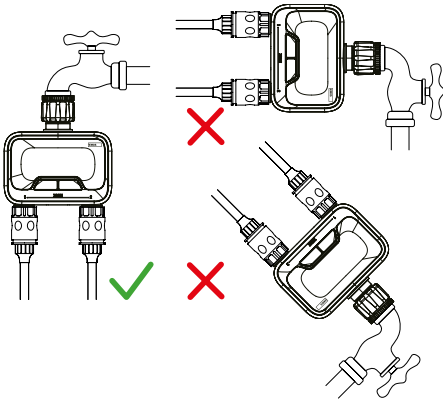


Leírás

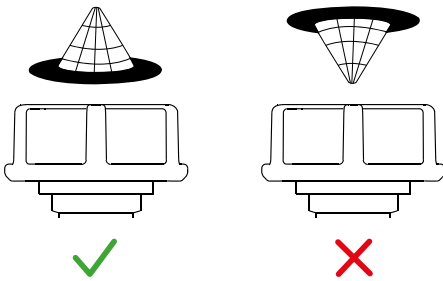
- 1 – zóna kimenet
- 2 – zóna kézi vezérlőgomb/LED
- 3 – zóna kézi vezérlőgomb/LED
- 4 – zóna kimenet
- 5 – 1" kerti csap csatlakozó
- 6 – 3/4" szűkítő közcsovar
- 7 – szűrő
- 8 – elemtartó rekesz



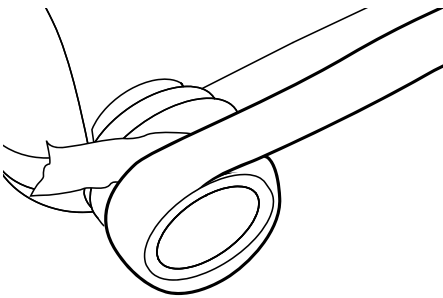
Az üzembehelyezés menete



1. Nyissa ki az elemtartó fedelét, és helyezzen be 4 db 1,5 V-os AA alkáli elemet. Ne használjon 1,2 V-os újratölthető elemet, mert a készülék üzemképtelenné válhat.
2. A vízállóság biztosítása érdekében szorosan zárja le az elemtartó fedelét.
3. Zárja el a vízcsapot.
4. Csavarozza az időzítőt a vízcsapra megfelelő, függőleges helyzetben, l. ábra, vagy használjon $\frac{3}{4}$ "-os szűkítőt.



5. Győződjön meg arról, hogy a szűrő a megfelelő helyzetben van beszerelve, és nem tartalmaz szennyeződést, l. ábra.
6. Csatlakoztasson kerti tömlőket az 1. és 2. zóna kimenetéhez.



7. Ha szükséges, használjon a tömítéshez teflon-szalagot, l. ábra.
8. Ezután nyissa meg a csapot.

Megjegyzés:

Ha hosszabb ideig nem használja az időzítőt, vegye ki az elemeket.

Az időzítő programozásakor zárja el a csapot, nehogy lefröcskölje a víz.

Ne használjon szerszámot az időzítő felszereléséhez. Csak kézzel húzza meg.

Ne tegye ki az időzítőt fagynak. Az időzítőt a meghibásodások elkerülése érdekében a fagy beköszönte előtt le kell szerelni.

Az időzítő élettartamának meghosszabbítása érdekében a szűrőt tartsa a használat során tisztán és beszerelve. Rendszeresen tisztítsa meg a szűrőt folyó vízzel.

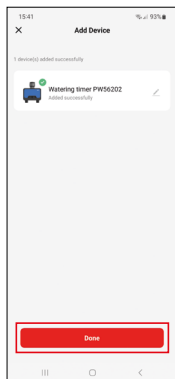
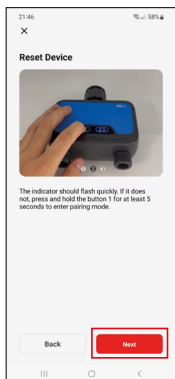
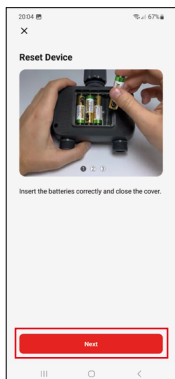
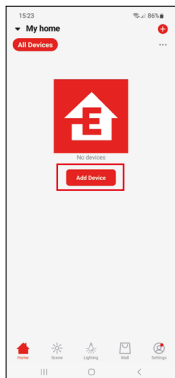
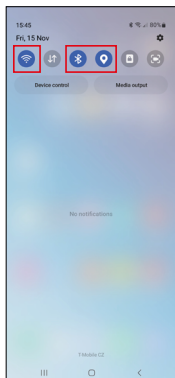
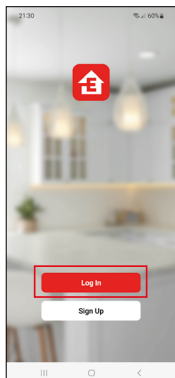


Mobilalkalmazás



Az időzítő iOS vagy Android rendszerű mobilalkalmazással vezérelhető. Töltse le az „EMOS GoSmart” alkalmazást a készülékére. Koppintson a Bejelentkezés gombra, ha már használja az alkalmazást. Ellenkező esetben koppintson a Regisztráció gombra és regisztráljon.

Párosítás az alkalmazással



Helyezzen be 4 db 1,5 V-os AA elemet az időzítőbe, ekkor az 1. vagy 2. zóna mindkét gombja kéken villogni kezd. Ha a LED nem villog, nyomja hosszan (kb. 5 másodpercig) az 1. vagy a 2. zóna gombját.

Az alkalmasában koppintson az Eszköz hozzáadása lehetőségre.

Koppintson a bal oldali GoSmart listára, majd a PW56202 Watering timer (öntözés időzítő) ikonjára.

Kövesse az alkalmazás utasításait és adja meg a 2,4 GHz-es wifi hálózat nevét és jelszavát.

2 percen belül megtörténik a párosítás az alkalmazással, a LED abbahagyja a villogást.

Megjegyzés: Ha nem sikerül a berendezést párosítani, ismételje meg a folyamatot. Az 5 GHz-es wifi hálózat nem támogatott.

Figyelmeztetés:

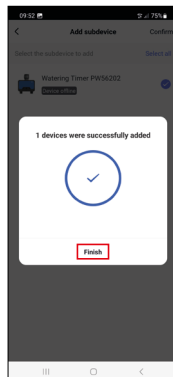
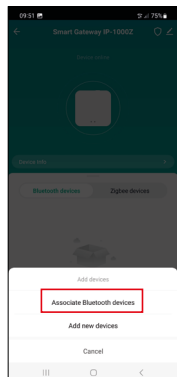
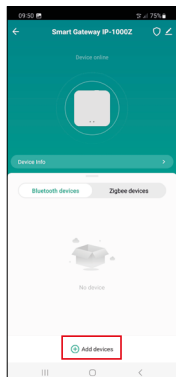
Az alkalmazással történő vezérléshez az időzítőnek a telefonja Bluetooth-kapcsolatának hatókörén belül kell lennie.

Egyidejűleg max. 1 Bluetooth eszköz csatlakoztatható az időzítőhöz.

Ha az időzítőt távolról szeretné vezérelni, akkor Bluetooth-átjáróhoz (pl. H5001, nem alaptartozék) kell kapcsolódnia.

A speciális beállításokban másik személlyel is megoszthatja a készülék vezérlését.

Bluetooth átjáróhoz való csatlakoztatás



Párosítsa a Bluetooth-átjárót az alkalmazással.

A Bluetooth-átjáró menüben koppintson az eszköz hozzáadása elemre, és a Bluetooth-eszköz csatlakoztatására.

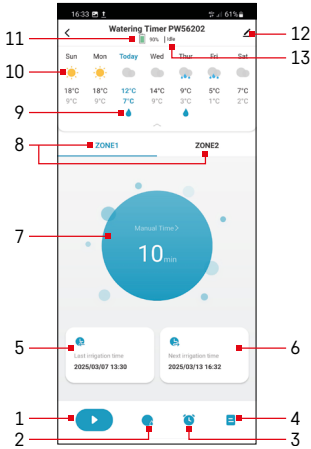
Válassza ki a Bluetooth-eszközt, és erősítse meg a csatlakoztatást.



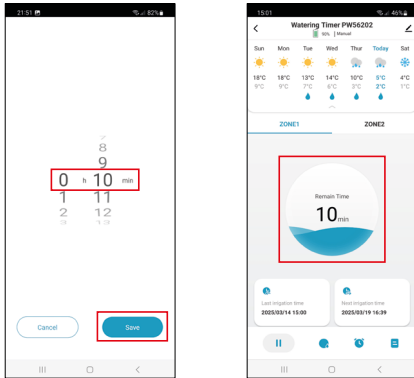
Vezérlés és funkciók


Az alkalmazás menüje

- 1 – kézi vezérlés
- 2 – késleltetett öntözés
- 3 – öntözés programozása
- 4 – öntözés előzmények
- 5 – az utolsó öntözés időpontja
- 6 – a következő öntözés időpontja
- 7 – a kézi öntözés időtartamának beállítása
- 8 – az 1, 2. öntözési zóna beállítása
- 9 – lezajlott/beprogramozott öntözés
- 10 – időjárás-előrejelzés
- 11 – az elemek töltöttsége
- 12 – speciális beállítások
- 13 – időzítő üzemmódváltó (Auto/Kézi/KI)



Kézi vezérlés



Nyomja meg a  gombot az alkalmazásban vagy az időzítőn az 1, vagy a 2. vagy mindkét zóna kézi öntözési üzemmódjának be-/kikapcsolásához.

Koppintson a kézi öntözési időtartam beállításának ikonjára és állítsa be a kívánt időtartamot (max. 24 óra, 1 percenként léptethető).

Aktiválást követően az ikon a hátralévő öntözési időt mutatja.

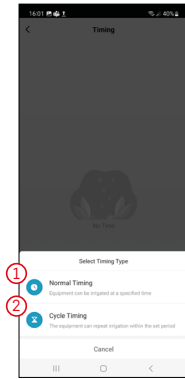
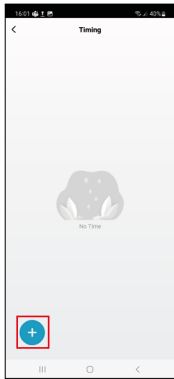
Megjegyzés: A szelep minden nyitásakor/zárásakor kattánó hang hallható.


Az időzítő gombján a kék LED 5 másodpercenkénti felvillanása jelzi, hogy az öntözés aktív.

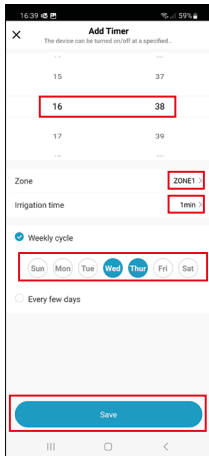
Késleltetett öntözés

Az időjárás-előrejelzés függvényében a beprogramozott öntözés manuálisan 24/48/72 órával késleltethető.

Öntözés programozása



Koppintson a  ikonra, és válassza ki a programbeállításokat:

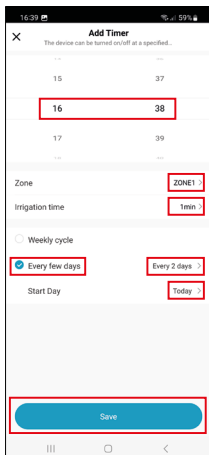


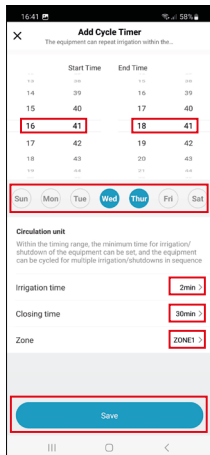
Normál program

Öntözés a nap folyamán egy meghatározott ideig.

Öntözés kezdési időpontjának beállítása – öntözési zóna száma – öntözési időtartama – öntözési napok vagy minden x-edik nap sorrendben – kezdőnap.

Mentse el az alsó gomb megnyomásával.





Ismétlődő program

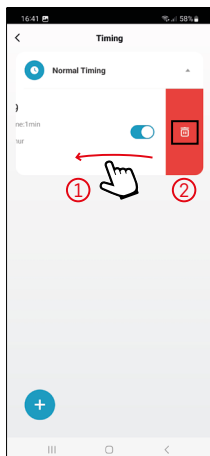
Az ismétlődő programmal beállíthatja, hogy az öntözés a nap egy bizonyos időszakában ismétlődjön.

Például beállíthatja az időzítőt úgy, hogy az 20:00 és 22:00 óra között 10 percenként 1 percig öntözzön.

Ez a program használható nagy vízigényű növényekhez forró napokon.

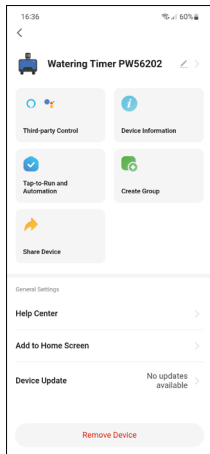
Ez a mód segít nedvesen tartani a talajt.

Állítsa be az ismétlődő program kezdő és befejező időpontját – az öntözési napokat – az öntözés hosszát – és az ismétlődések gyakoriságát – öntözési zóna száma. Mentse el az alsó gomb megnyomásával.



A törléshez csúsztassa balra a kiválasztott programot, és erősítse meg a törlést.

Figyelmeztetés: Korlátlan számú programot és kombinációt lehet beállítani. A beprogramozott öntözési ütemezések azonban nem fedhetik át egymást.



Speciális beállítások

- Third party control – Alexa/Google Asszisztens támogatása
- Device information – alapvető információk az eszközről
- Tap-To-Run and Automation – az eszközhöz rendelt jelenetek és automatizálások
- Create Group – csoport létrehozása hasonló eszközökből
- Share Device – eszköz vezérlésének megosztása másik személlyel
- Help Center – a Gyakran Ismételt Kérdések és megoldásaik megtekintése valamint visszajelzés/kérdés/javaslat küldése
- Add to Home screen – a készülék ikonjának hozzáadása a telefon főmenüjéhez
- Device Update – eszköz frissítése
- Remove Device – az eszköz párosításának megszüntetése

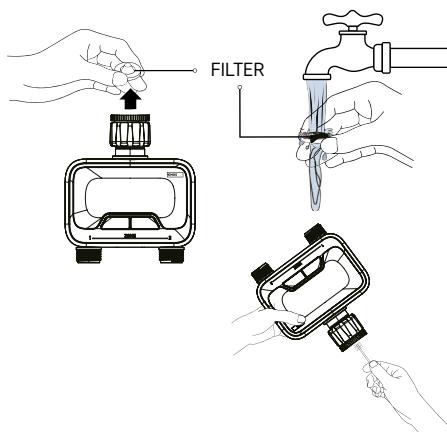
Lemerült elem állapotjelző

Amint az elem feszültsége 4,5 V alá csökken, a folyamatban lévő öntözés véget ér, és a szelep zár.

A program nem fog tovább működni.

Az alacsony töltöttséget a 3 másodpercenként felvillanó piros LED és az alkalmazásban egy lemerült elem ikon jelzi.

Cseréljen elemet az időzítőben.



Az időzítő karbantartása

Rendszeresen ellenőrizze az időzítőt, l. ábra.

A használat során szennyeződés gyűlhet fel benne.

1. Zárja el a csapot, és csavarozza le az időzítőt.
2. Vegye ki és ellenőrizze a szűrőt.
3. Ha szennyezett, öblítse ki folyó vízzel.
4. Nyomja meg a kézi bekapcsoló gombot a szelep kinyitásához.
5. Ellenőrizze az időzítő bemenetét és kimenetét, és szükség esetén tisztítsa meg egy kis kefével.



Hibaelhárítási GYIK

Nem vezérelhető az alkalmazással

- Az időzítő a telefon Bluetooth-kapcsolatának hatótávolságán kívül van – csökkentse az eszközök közötti távolságot.
- Távvezérléshez az időzítőt Bluetooth-átjáróval kell párosítani, l. a Bluetooth-átjáróhoz való csatlakoztatásra vonatkozó információkat.
- Az időzítő szelep nem nyit/zár
- Az időzítőt hosszú ideje nem használták
- Eltömődött a szelep
- Zárja el a csapot. Nyomja meg többször a kézi vezérlőgombot.
- Jelezze reklamációs igényét.

Rövid elem élettartam

- Cseréljen elemet.
- Kizárólag 1,5 V-os alkáli elemeket használjon. Ne használjon 1,2 V-os újratölthető elemet.
- Használjon azonos típusú elemeket, ne keverje össze a régi és az új elemeket.

Az időzítő nem öntöz

- Nincs beállítva öntözési program.
- A vízcsap el van zárva – nyissa meg a vízcsapot.
- Lemerültek az elemek – cseréljen elemet.

Alacsony víznyomás

- Piszkos szűrő – tisztítsa meg a szűrőt, vagy cserélje ki egy újra.
- Elégtelen bemenő nyomás
 - ellenőrizze, hogy az időzítő megfelelően van-e felszerelve.
 - csatlakoztasson nyomásfokozó szivattyút vagy más nyomásfokozó eszközt.



